

LIBÉRATION DE LA FRANCHE COMTÉ DU 1^{ER} AU 15 SEPTEMBRE 1944



15 août 1944 : le débarquement de Provence



Débarquement

- Nuit du 14 au 15 août
- 15 août
- 16 août

→ Axes de débarquement
→ Avance des alliés

1^{re} Division aéroportée anglo-américaine
Général FREDERICK
7 300 hommes, 450 avions, 380 planeurs

Draguignan
La Motte
Le Muy
Les Arcs
Vallée de l'Argens
Puget
Saint-Raphaël
Fréjus

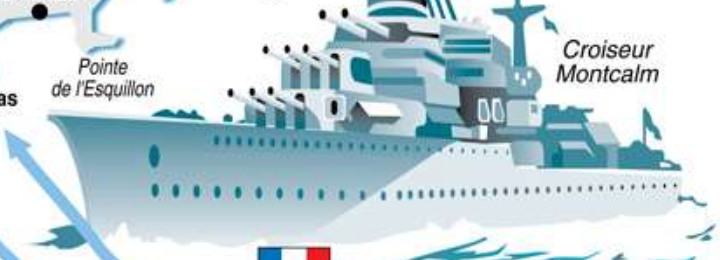
Les Issambres
La Nartelle
Ste-Maxime
Grimaud
Saint-Tropez
Ramatuelle

Cavalaire
Cap Nègre
Cap Camarat
Cap Lardier
Plage de Pampelonne

FORCE "ROMEO"
Groupe français de Commandos d'Afrique
Lt. Col. BOUVET

FORCE "SITKA"
Commandos américains et canadiens
Colonel WALKER

2 000 navires,
400 000 hommes,
dont 300 000 français



7^e Armée américaine
Général PATCH

FORCE "ROSIE"
Groupe naval d'assaut français
Capitaine de Frégate SERIOT

FORCE "CAMEL"
36^e Division américaine
Général DAHLQUIST

6^e Corps américain
Général TRUSCOTT

FORCE "DELTA"
45^e Division américaine
Général EAGLES

Combat Command de la 1^{re} DB française
Général SUDRE

FORCE "ALPHA"
3^e Division américaine
Général O'DANIEL

Armée B française ("GARBO")
Général de LATTRE de TASSIGNY
200 000 hommes

- 1^{re} Division blindée Général du VIGIER
- 1^{re} Division française libre Général BROSSET
- 3^e Division d'infanterie algérienne Général de MONSABERT

Corps de bataille français débarquant de J+5 à J+9

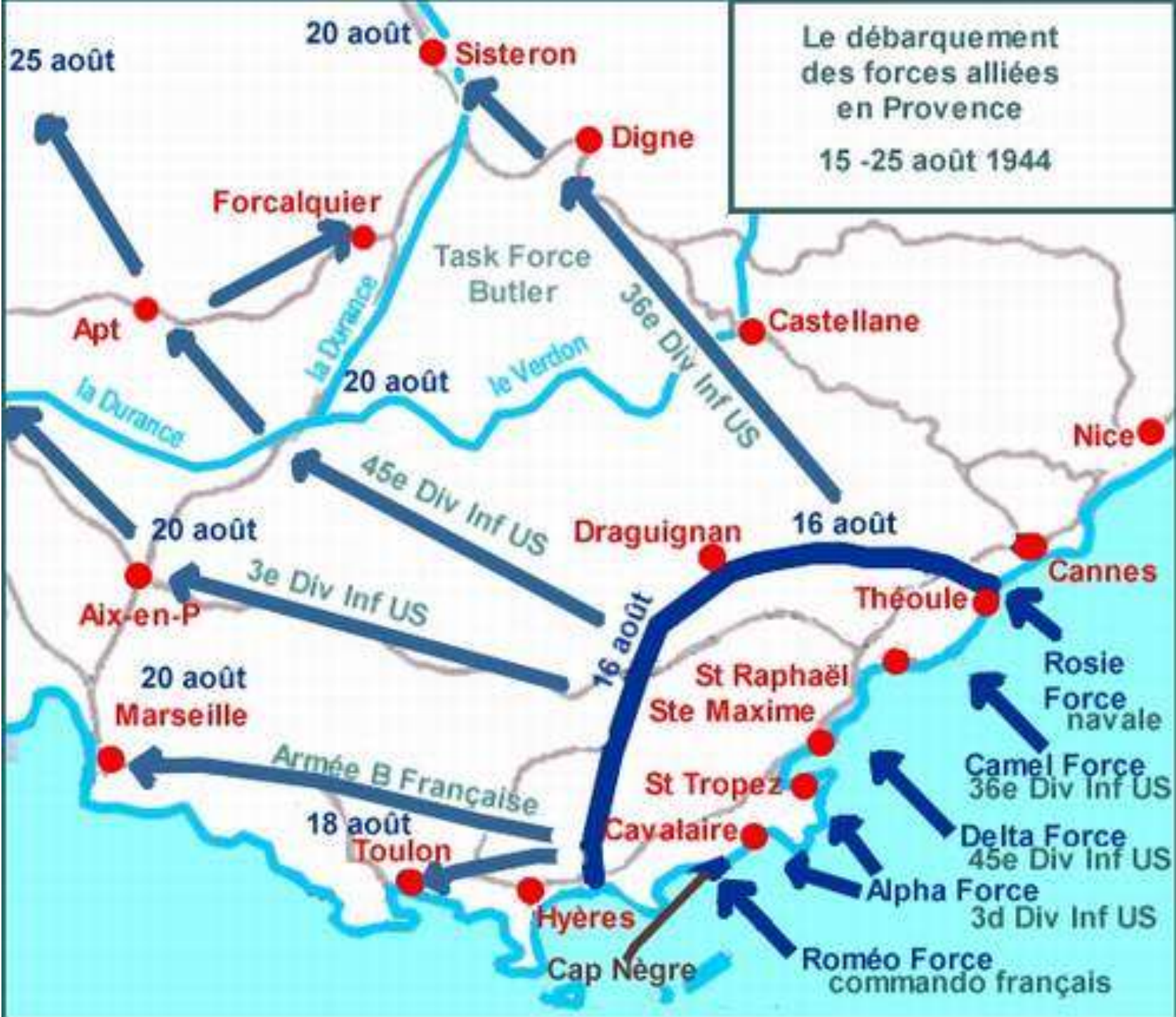
- Tabors marocains Général GUILLAUME
- 2^e Division d'infanterie marocaine Général DODY
- 4^e Division marocaine de montagne Général SEVEZ
- 9^e Division d'infanterie coloniale Général MAGNAN
- 5^e Division blindée Général de VERNEJOUL
- 1^{er} Bataillon de choc Colonel GAMBIEZ

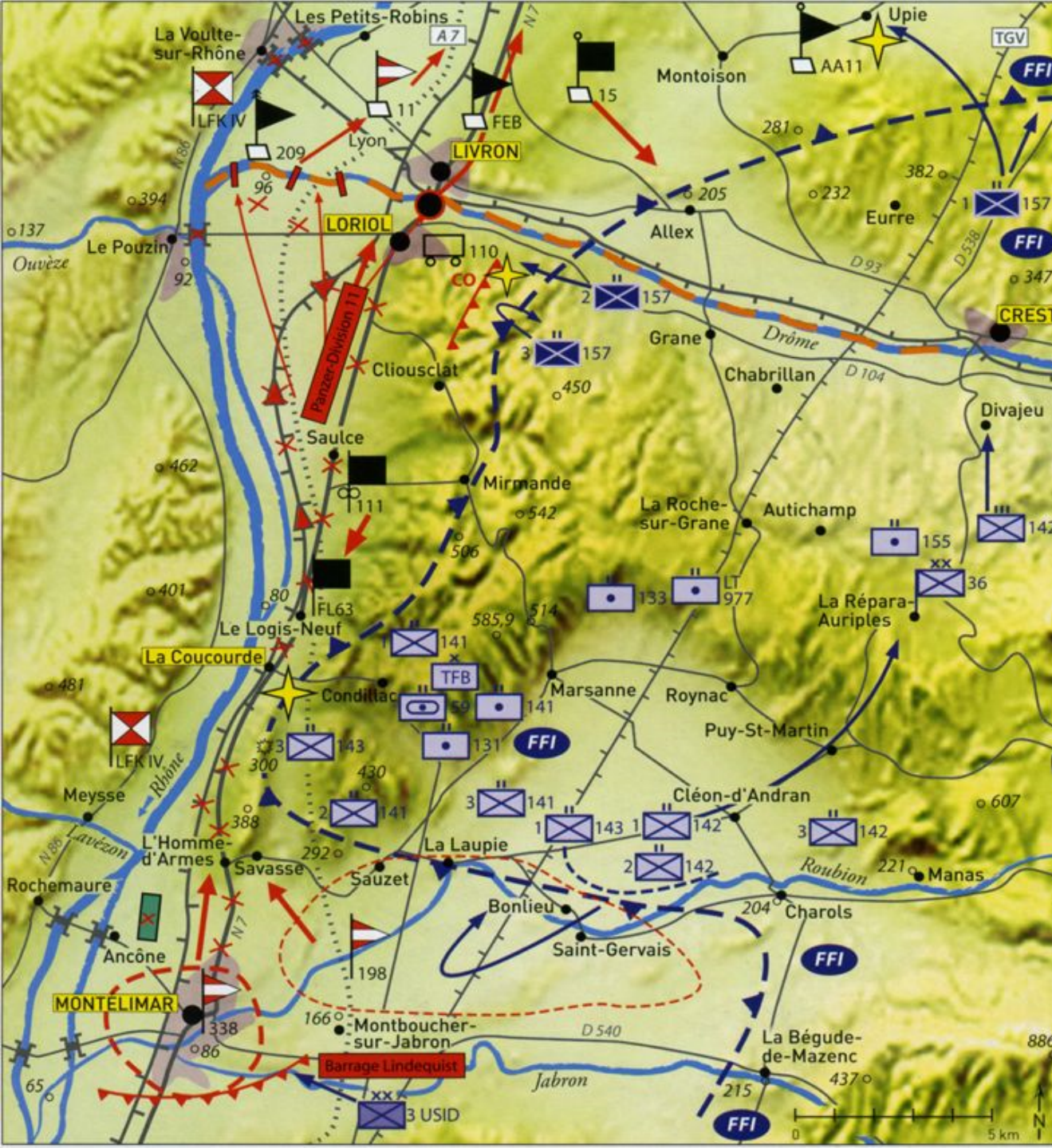


Ce débarquement est un grand succès, rencontrant une faible résistance

Le 18 août, alors que les forces allemandes de Normandie sont encerclées dans Falaise, Hitler donne l'ordre à la 19^e armée et à toutes les armées déployées dans le sud de la France de se replier sur les frontières du Reich







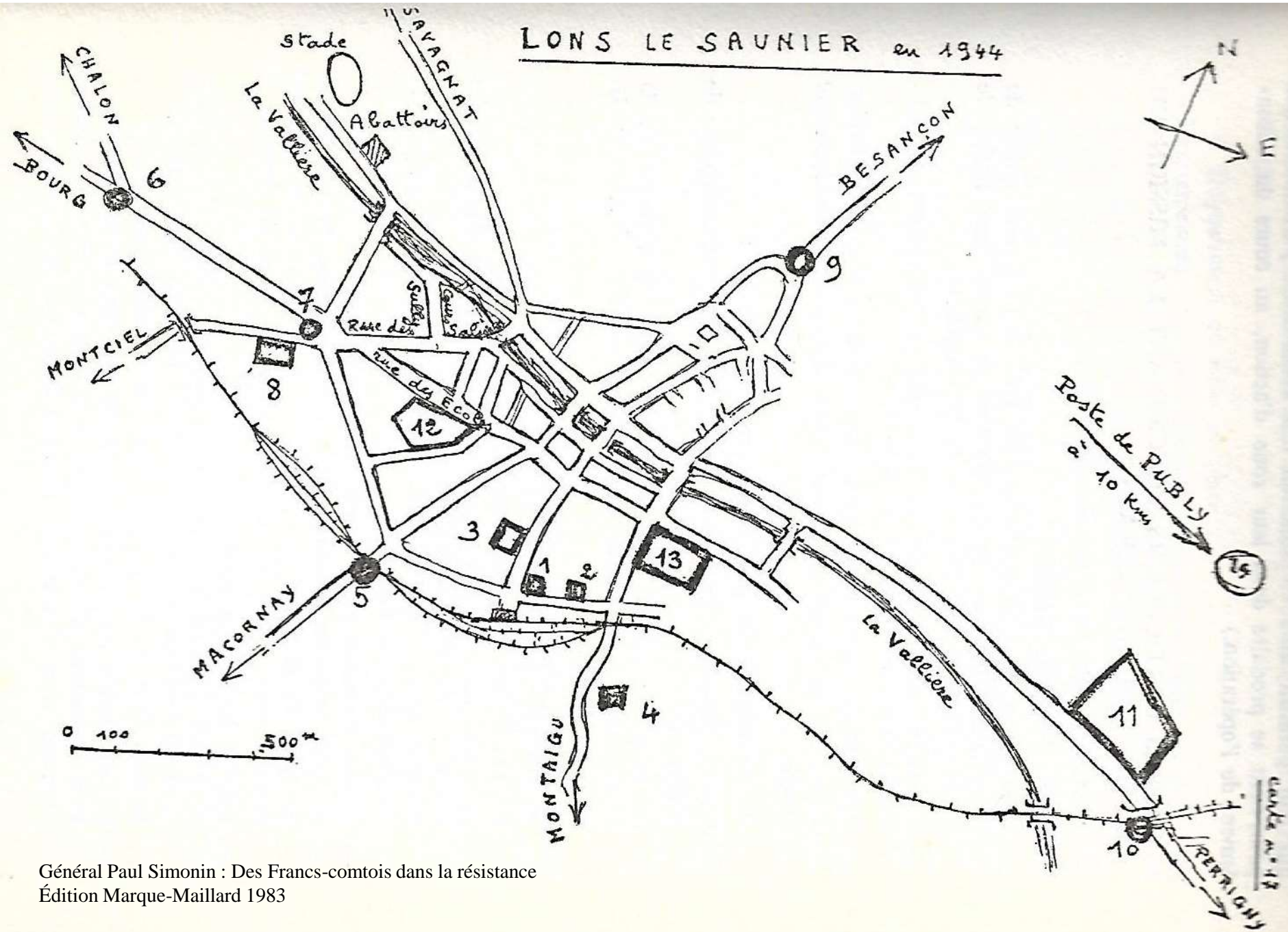
La bataille de Montélimar du 20 au 30 août 1944
La 36^e et la 45^e division, qui montaient dans les Alpes obliquent vers la vallée du Rhône pour couper la retraite de la 19^e armée allemande talonnée par la 3^e division

Seul un exploit de la 11^e panzer division permet de sauver le reste de la 19^e armée allemande



Les pertes humaines allemandes de la bataille de Montélimar, correspondent à 11000 soldats (soit deux divisions) 2100 véhicules et 1500 chevaux

Libération de Lons le Saunier nuit du 24 au 25 août 1944



REPRÉSAILLES ALLEMANDES APRÈS LES ATTAQUES DES F.F.I.



Rue des Ecoles - Lons-le-Saunier

800 résistants s'infiltrèrent de nuit et attaquent simultanément les détachement de la garnison ennemie forte de 1200 hommes

Pertes FFI: 20 hommes hors de combat

Pertes ennemies: inconnues

**Pertes civiles: 23 otages fusillés
Plusieurs immeubles incendiés**

Dès le lendemain les allemands évacuent Lons le Saunier vers Dole, ainsi que toutes les villes du Jura, ouvrant la route aux américains.

Harcelés tous le long de l'itinéraire par des embuscades FFI, les allemands se livrent à de sévères représailles contre les populations,

**Situation
le 1 septembre
1944**



Villefranche-sur-Saône

11 Pz



2/179

45 DI US

1/179

3/179

Ambérieux

**Le 1^{er} bataillon du 179^e
subi une sévère contre
attaque de retardement à
Meximieux, Il perd une
compagnie entière**



Vienne

36 DI US

143

7

2/15

3 DI US

30

3/15

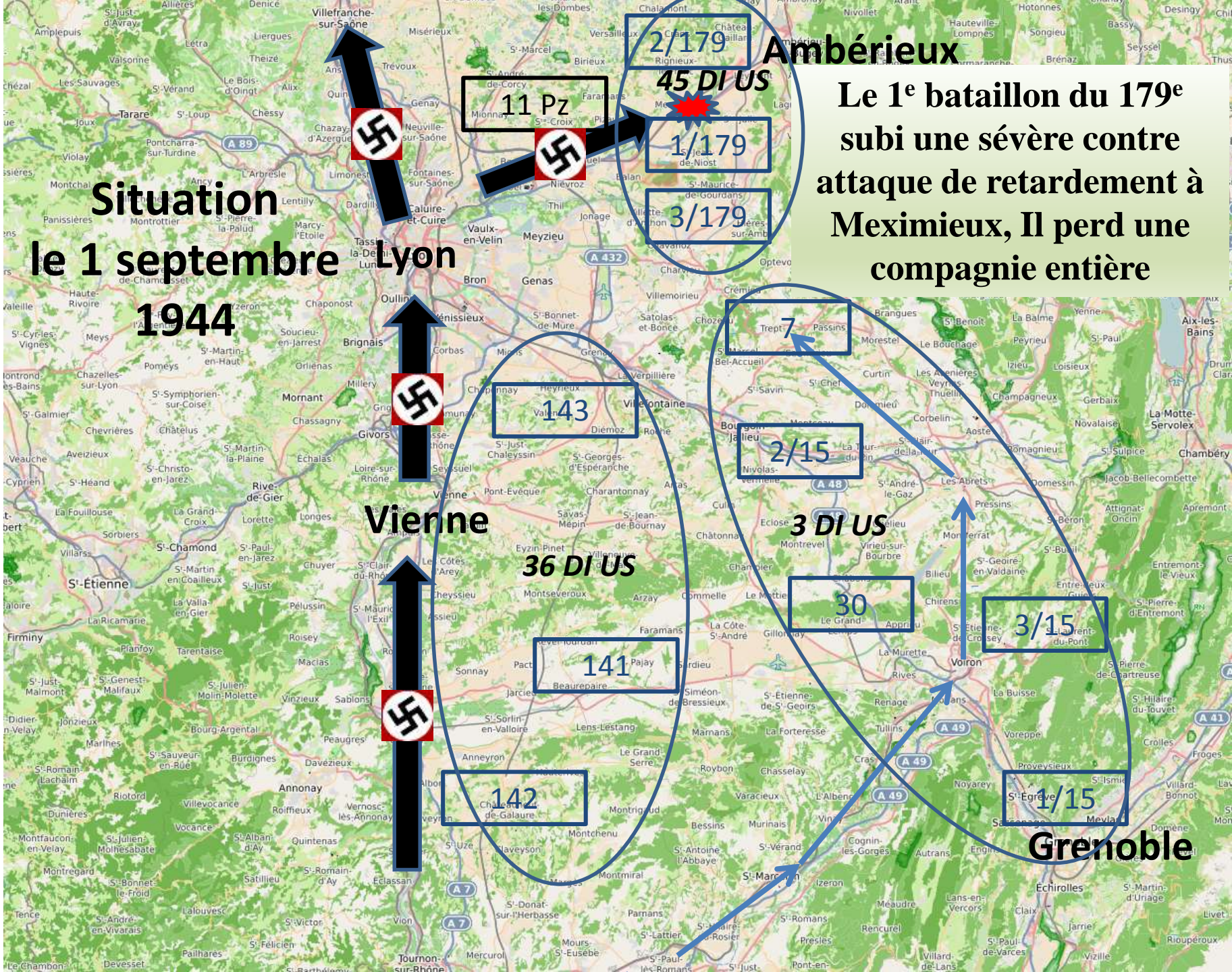


142

141

Grenoble

1/15





**Général
Von Wietersheim**

11^{ème} Panzer Division



19 Panther



15 e Rgt Panzer

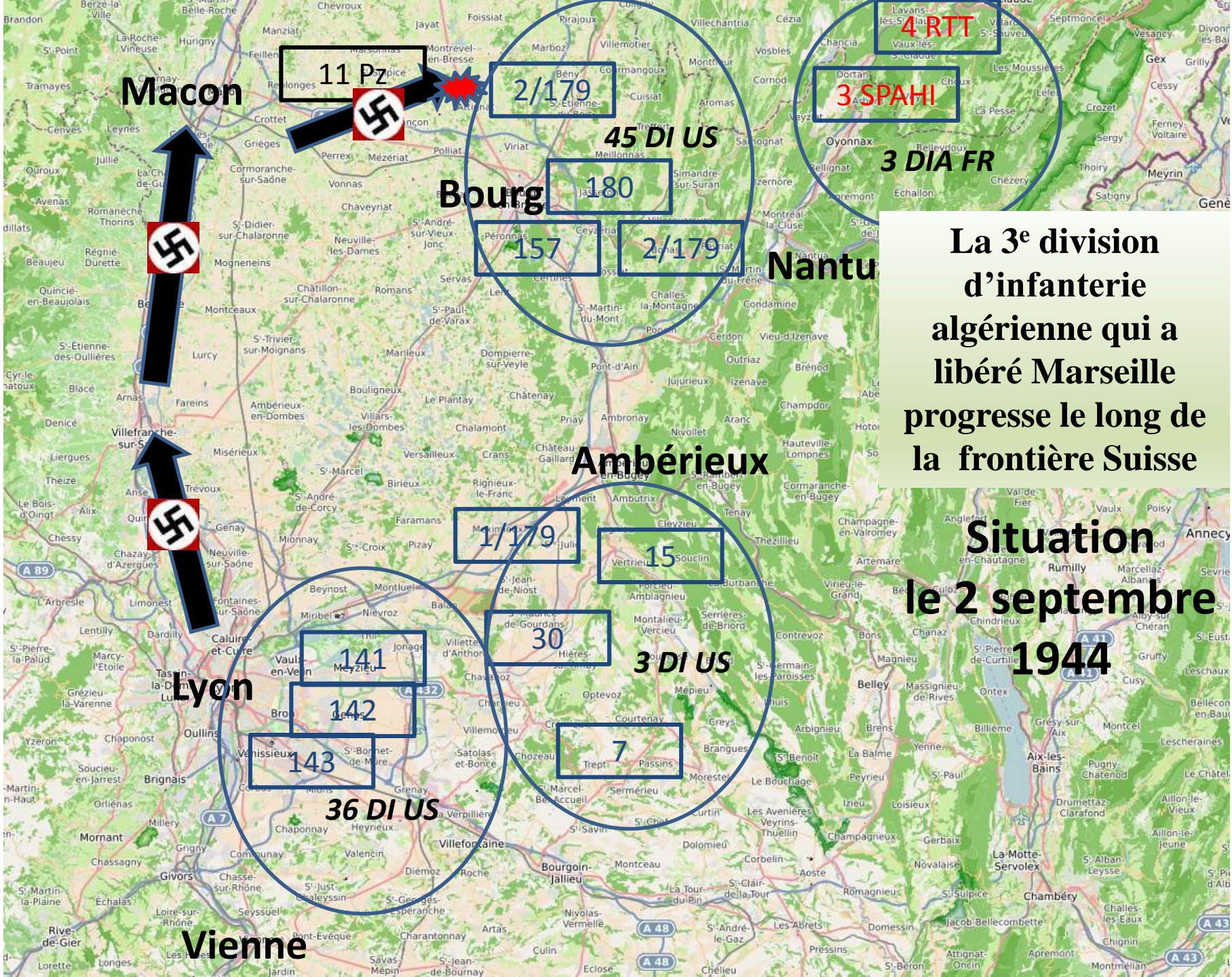
20 Panzer IV



110 Panzergrenadier Rgt



111 Panzergrenadier Rgt



Macon

11 Pz



2/179

45 DI US

4 RTT

3 SPAHI

3 DIA FR

Bourg

180

157

2/179

Nantua

Ambérieux

1/179

15

30

3 DI US

**La 3^e division
d'infanterie
algérienne qui a
libéré Marseille
progressé le long de
la frontière Suisse**

**Situation
le 2 septembre
1944**

Lyon

141

142

143

36 DI US

7

Vienne

**Le 4 septembre Lyon
et Bourg en Bresse
fêtent leur libération**



La rapidité de cette progression va poser d'énormes problèmes logistiques, d'autant que les ports ne sont pas utilisables et les voies ferrées détruites par les allemands

La grande vedette, très sollicitée durant ces jours: le **GMC**

Qui apporte les vivres, les munitions , le carburant

Et qui transporte les troupes



Dijon

Besançon

Situation

**le 4 septembre
1944**

7

**La 3^e DIA libère
Mouthe après de dur
combats et
Pontarlier au soir**

Dole



11 Pz

**Chalon
sur Saône**

3 DI US

7

Pontarlier

3 DIA FR

15

Lons le Saunier

Mouthe

30

**Le 4 septembre au soir les
reconnaisances du 7^e Régiment
d'infanterie atteignent Pugey et Arguel
après avoir parcouru 400 km en 4 jours**

143

142

41

36 DI US

45 DI à Bourg

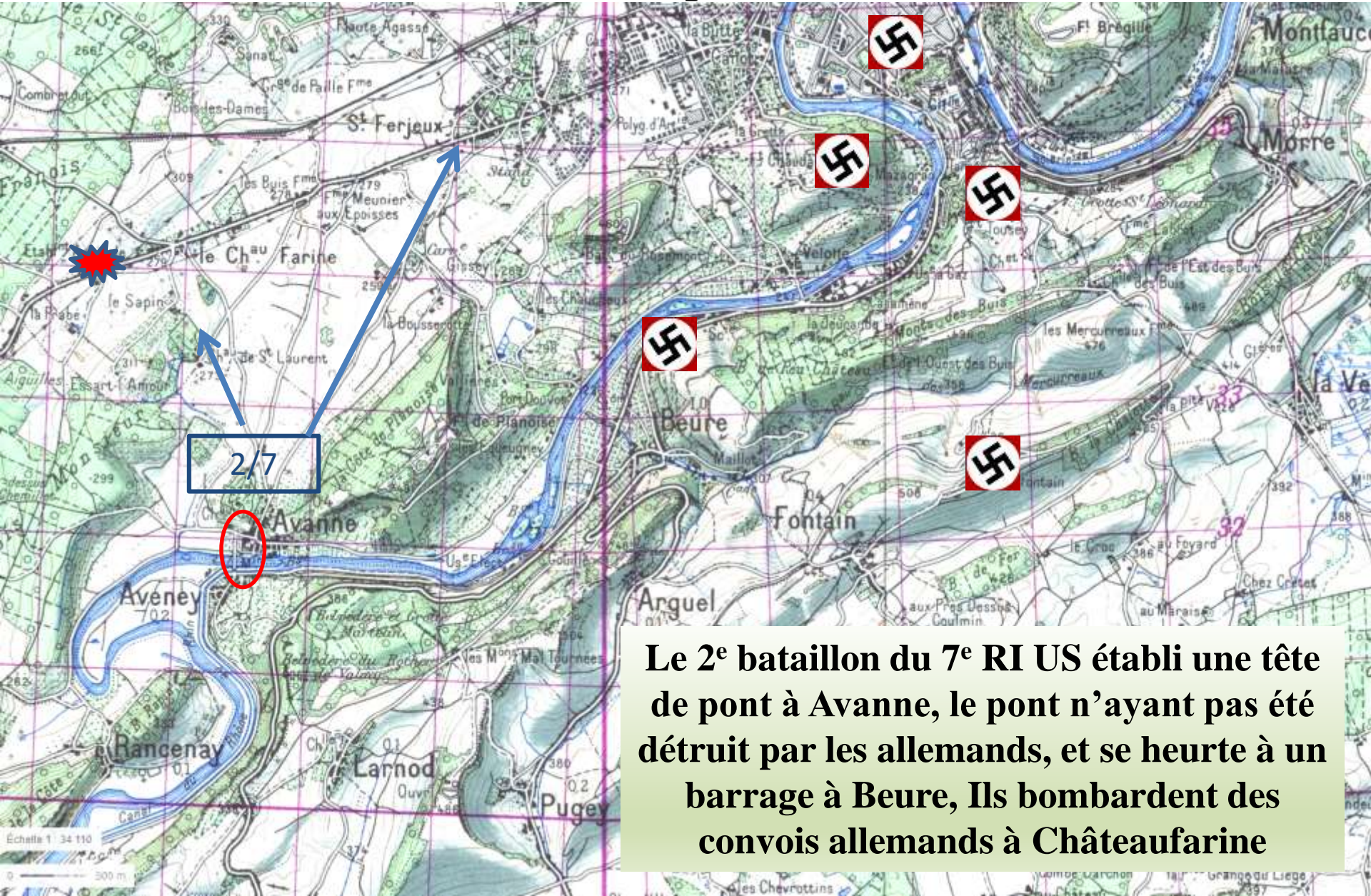
*Chasseurs de chars du 601^{ème} bataillon traversant
Lons le Saunier à la poursuite de l'ennemi*





**Le 5 septembre vers midi la totalité des ponts sur le Doubs
sont détruits par les allemands**

Attaque de Besançon par le 2^{ème} bataillon du 7^{ème} régiment d'infanterie le 5 septembre au matin



Le 2^e bataillon du 7^e RI US établit une tête de pont à Avanne, le pont n'ayant pas été détruit par les allemands, et se heurte à un barrage à Beure, Ils bombardent des convois allemands à Châteaufarine

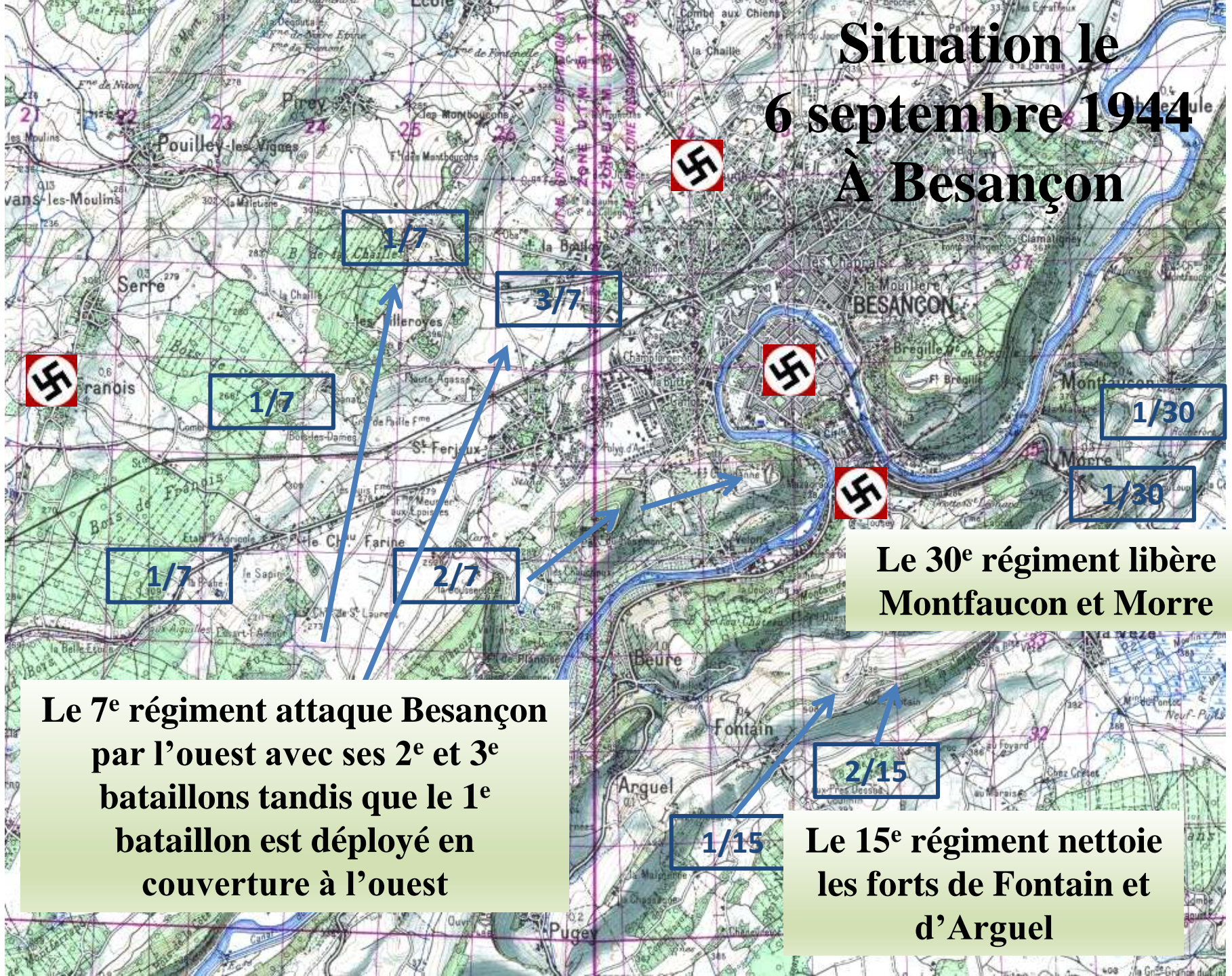
Le pont d'Avanne, miraculeusement épargné par le génie allemand sera pris le 5 septembre au matin et solidement gardé





Soldats américains à Larnod le 5 septembre 1944

Situation le 6 septembre 1944 À Besançon



Le 7^e régiment attaque Besançon par l'ouest avec ses 2^e et 3^e bataillons tandis que le 1^e bataillon est déployé en couverture à l'ouest

Le 30^e régiment libère Montfaucon et Morre

Le 15^e régiment nettoie les forts de Fontain et d'Arguel

Chasseur de char M10 montant à Chaudanne





Le Caporal Robert D. Maxwell

Présent au PC avancé du 3^e bataillon, lorsqu'une grenade à main ennemie a été lancée au milieu de son escouade, le technicien Maxwell de 5^e année s'est jeté sans hésitation sur elle, utilisant sa couverture et son corps non protégé pour absorber toute la force de l'explosion

Robert D. Maxwell est décédé le 11 mai 2019



Robert Maxwell (98 ans)
Suit la cérémonie depuis les
Etats Unis par skype



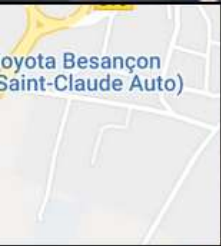
7 septembre 2018 fort de Chaudanne

Le PC avancé était il dans ce bâtiment ???

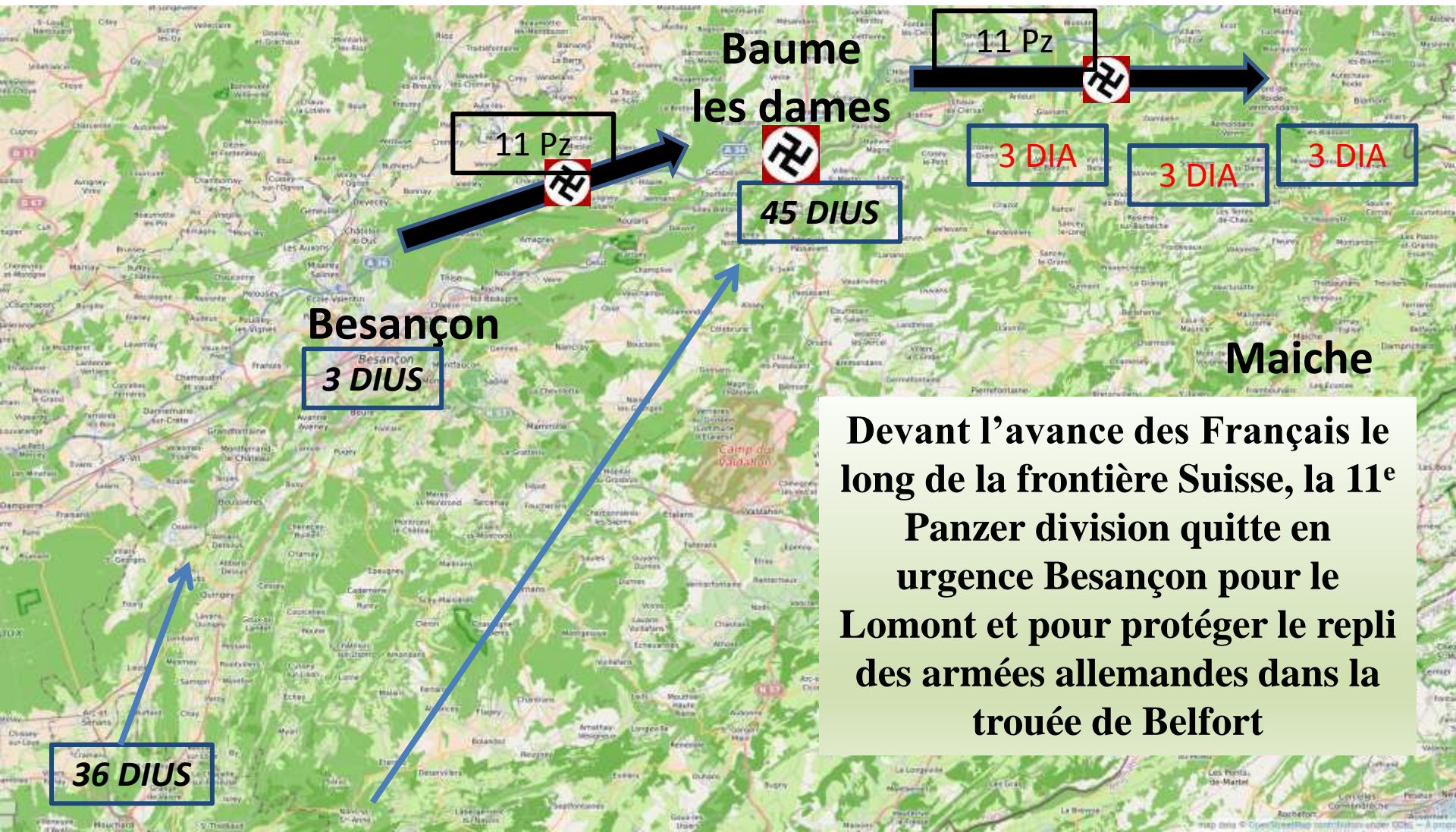
31 Rue de Trepillot
Besançon, Bourgogne-Franche-Comté

Google

Street View – sept. 2017



Situation générale le 6 septembre 1944 au soir



Devant l'avance des Français le long de la frontière Suisse, la 11^e Panzer division quitte en urgence Besançon pour le Lomont et pour protéger le repli des armées allemandes dans la trouée de Belfort

Le 15^e régiment se déploie en couverture au nord de la ville

15

1/7

1/141

3/7

3/141

2/7

2/141

1/30

2/30

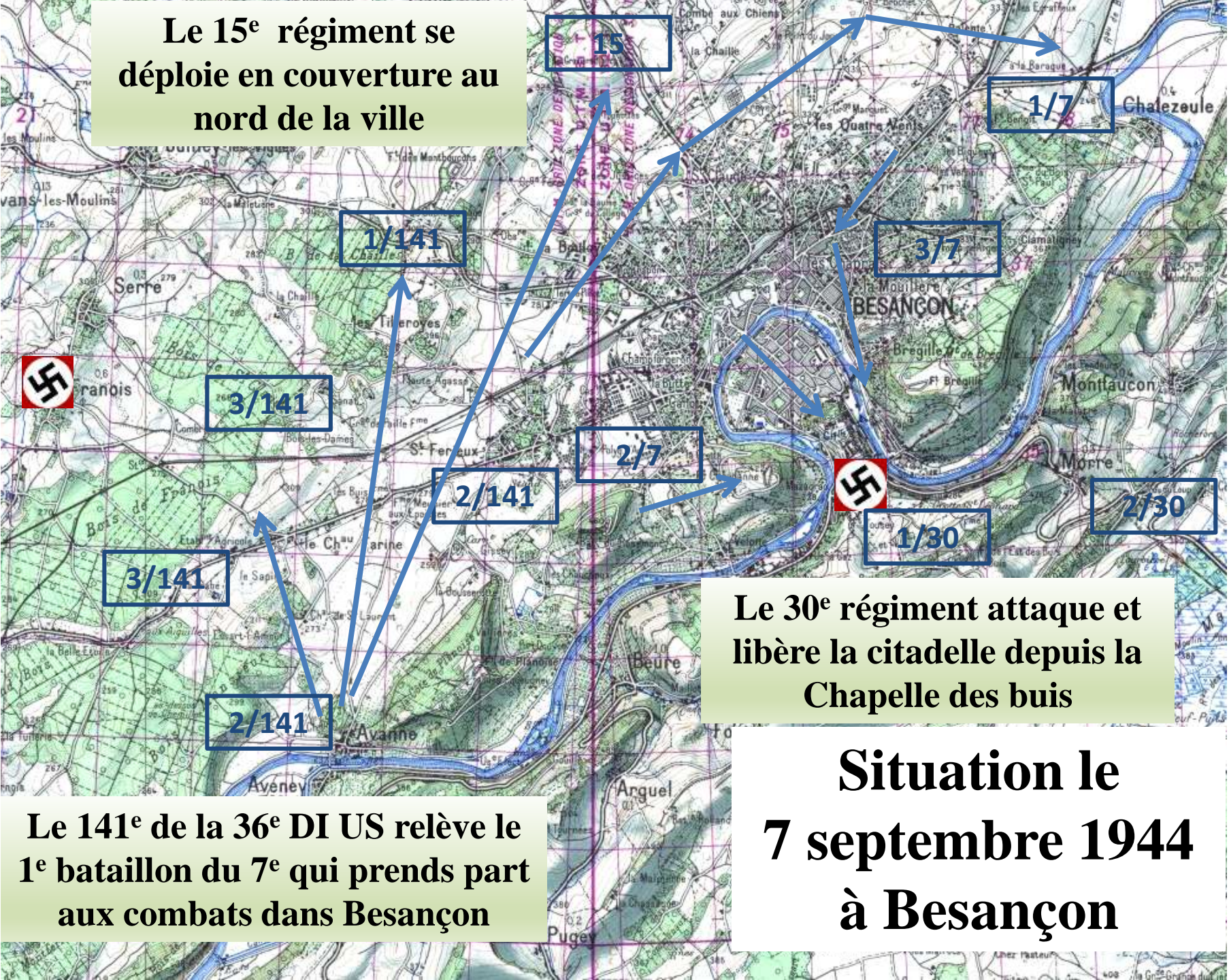
3/141

2/141

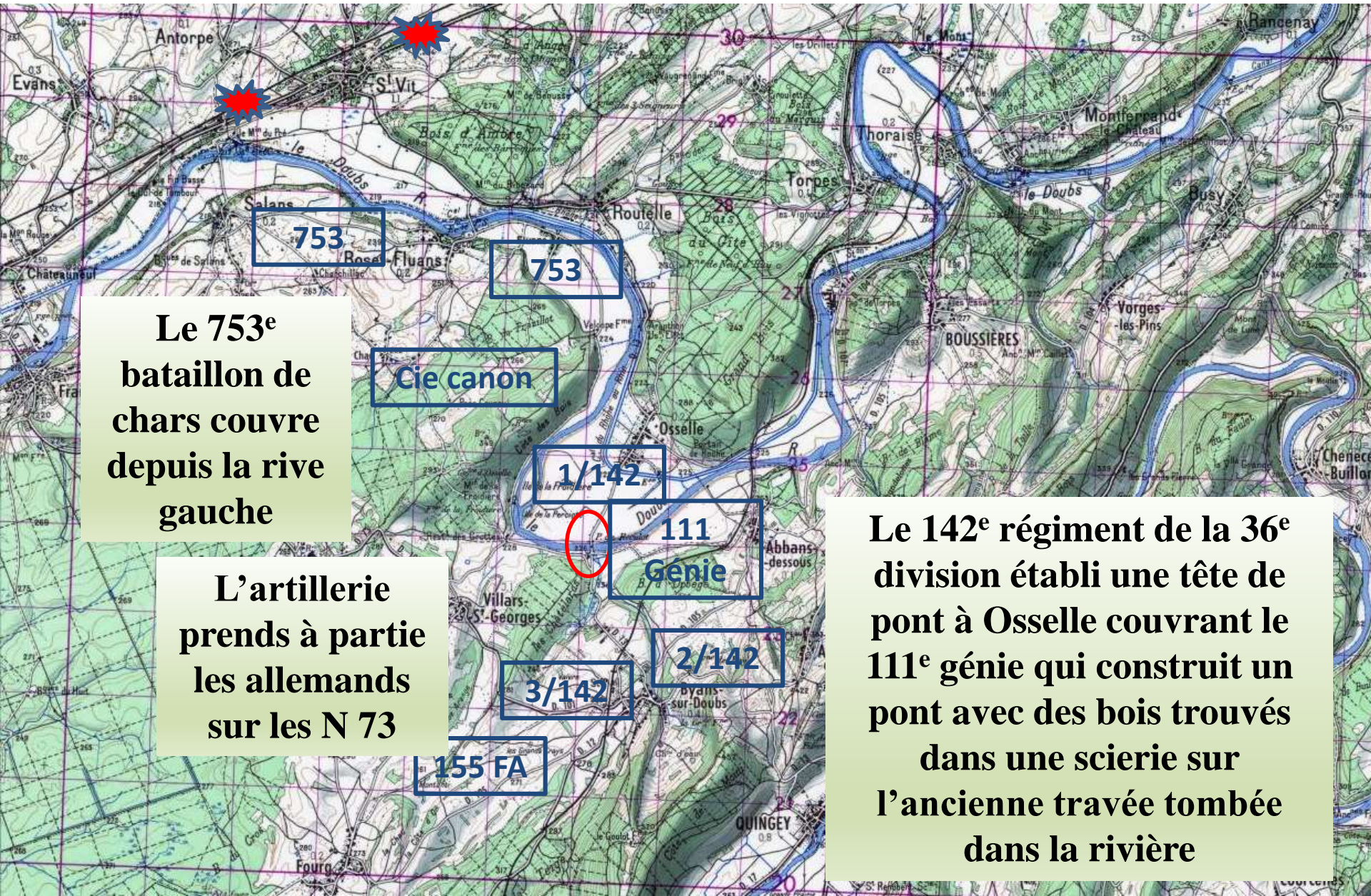
Le 30^e régiment attaque et libère la citadelle depuis la Chapelle des buis

Le 141^e de la 36^e DI US relève le 1^e bataillon du 7^e qui prends part aux combats dans Besançon

Situation le 7 septembre 1944 à Besançon



Situation de la 36 DIUS le 7 septembre 1944



**Le 753^e
bataillon de
chars couvre
depuis la rive
gauche**

**L'artillerie
prends à partie
les allemands
sur les N 73**

Cie canon

753

1/142

**111
Génie**

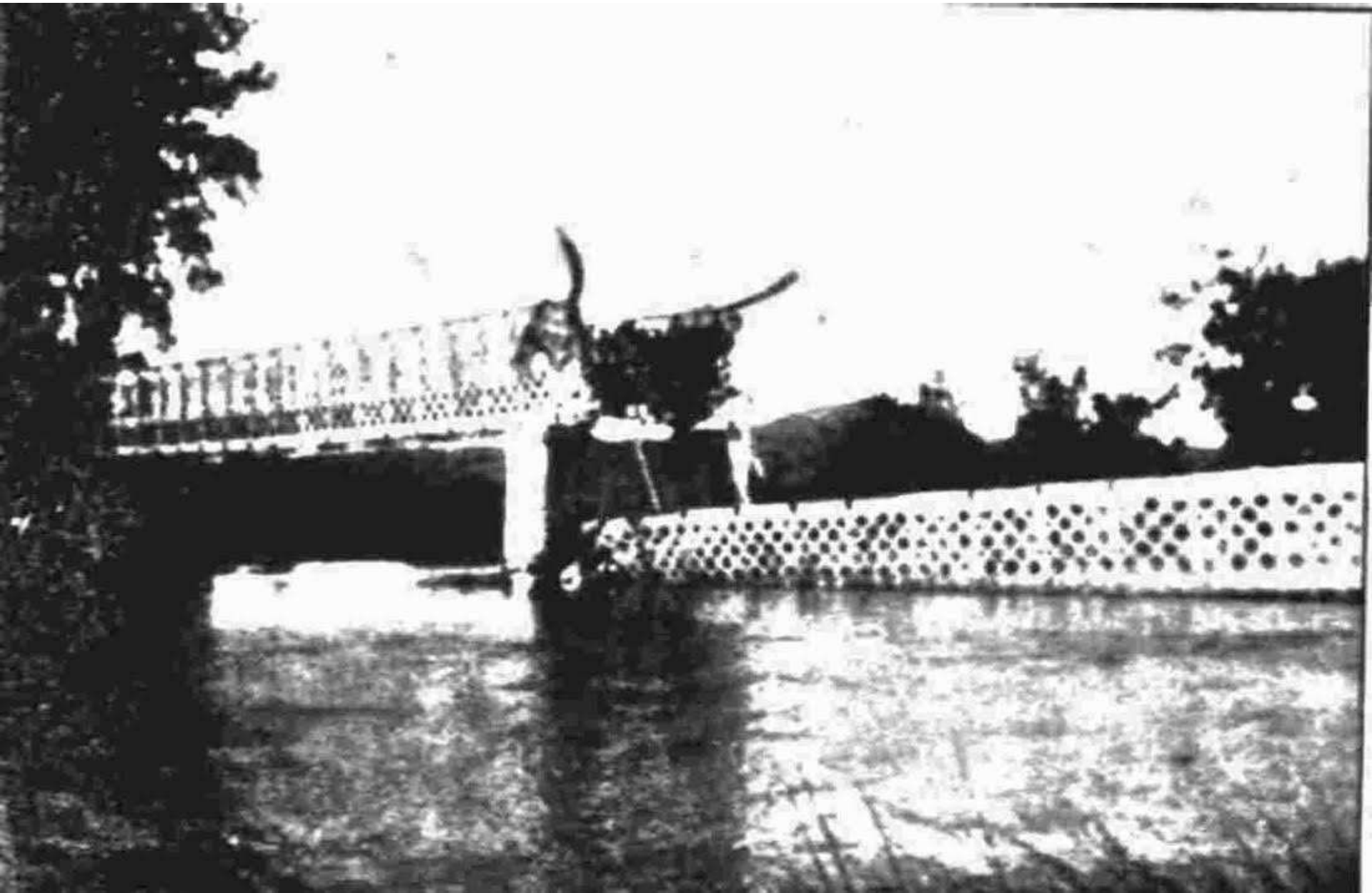
2/142

3/142

155 FA

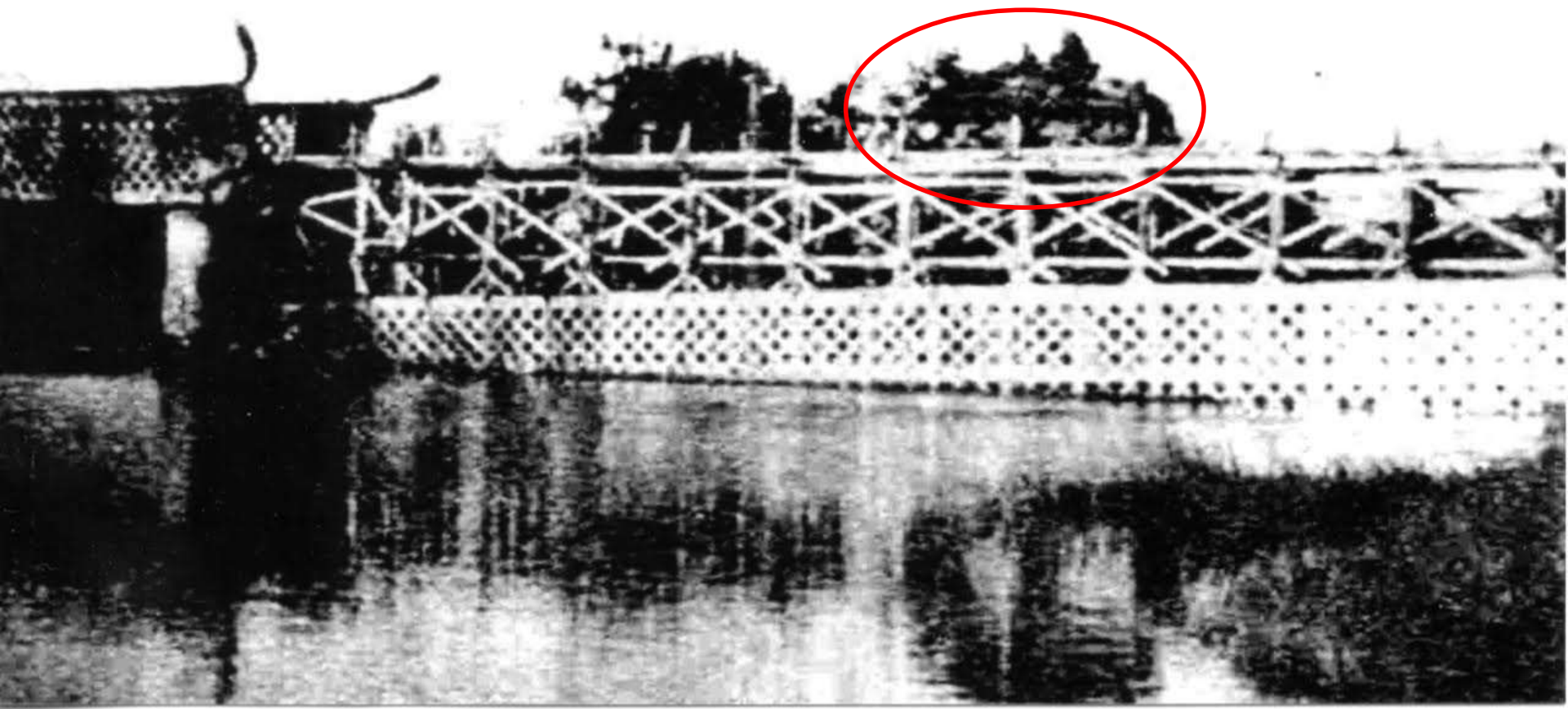
**Le 142^e régiment de la 36^e
division établi une tête de
pont à Ossel couvrant le
111^e génie qui construit un
pont avec des bois trouvés
dans une scierie sur
l'ancienne travée tombée
dans la rivière**

Pont de Reculot le 6 au soir

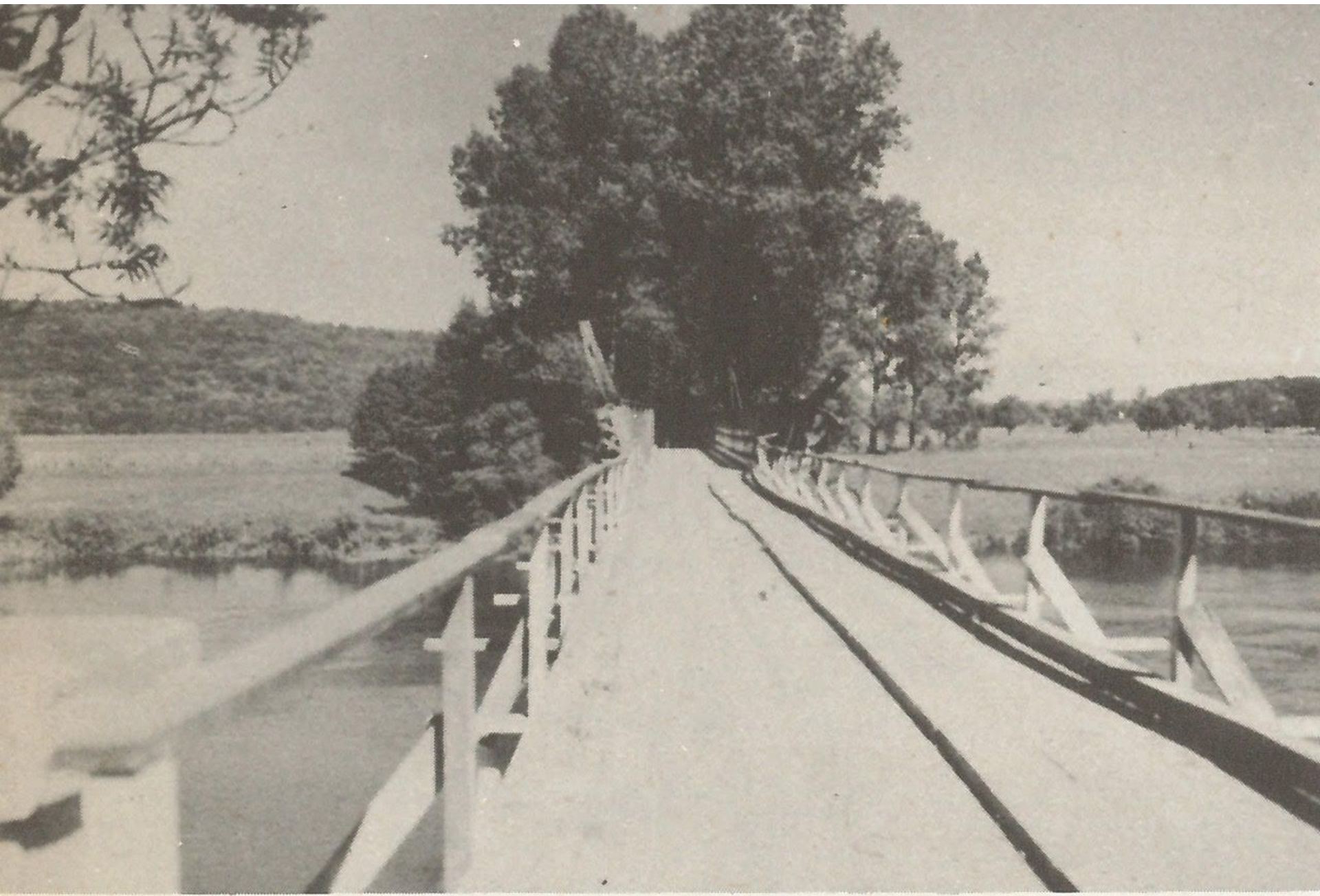


Pont de Reculot le 8 à midi

Le premier char Sherman
franchit le Doubs



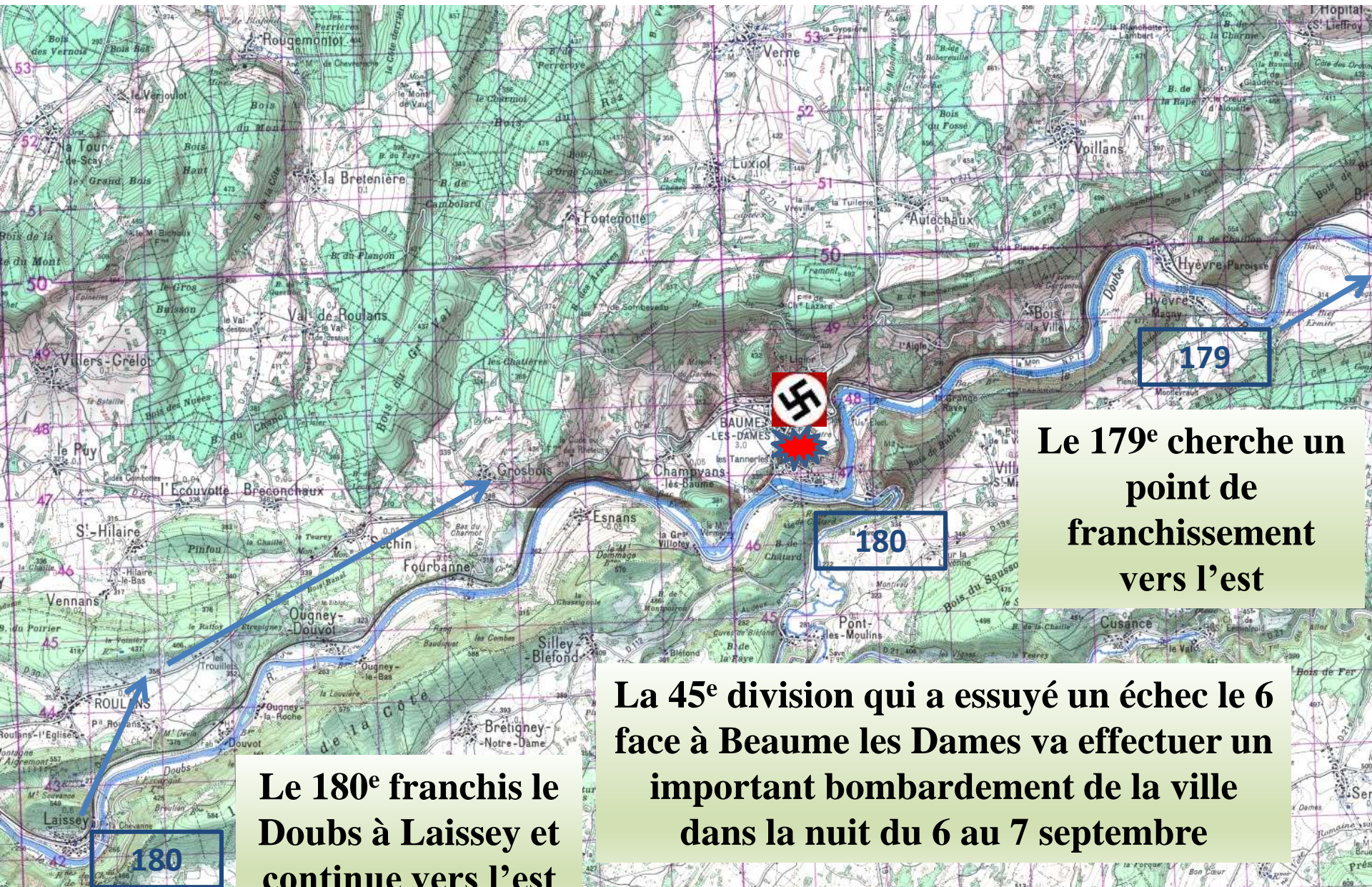
Le bel ouvrage réalisé par le 111^{ème} bataillon du génie en moins de 30 heures



**Le bel ouvrage réalisé par le 111^{ème} Bataillon du Génie sera détruit par une crue du Doubs,
1 mois plus tard (mais les Américains seront déjà dans les Vosges)**



Situation le 7 septembre à Baume les Dames



179

Le 179^e cherche un point de franchissement vers l'est

180

La 45^e division qui a essuyé un échec le 6 face à Baume les Dames va effectuer un important bombardement de la ville dans la nuit du 6 au 7 septembre

180

Le 180^e franchis le Doubs à Laissey et continue vers l'est

**Dans la nuit du 6 au 7 septembre
Baume les Dames subi un
important bombardement**

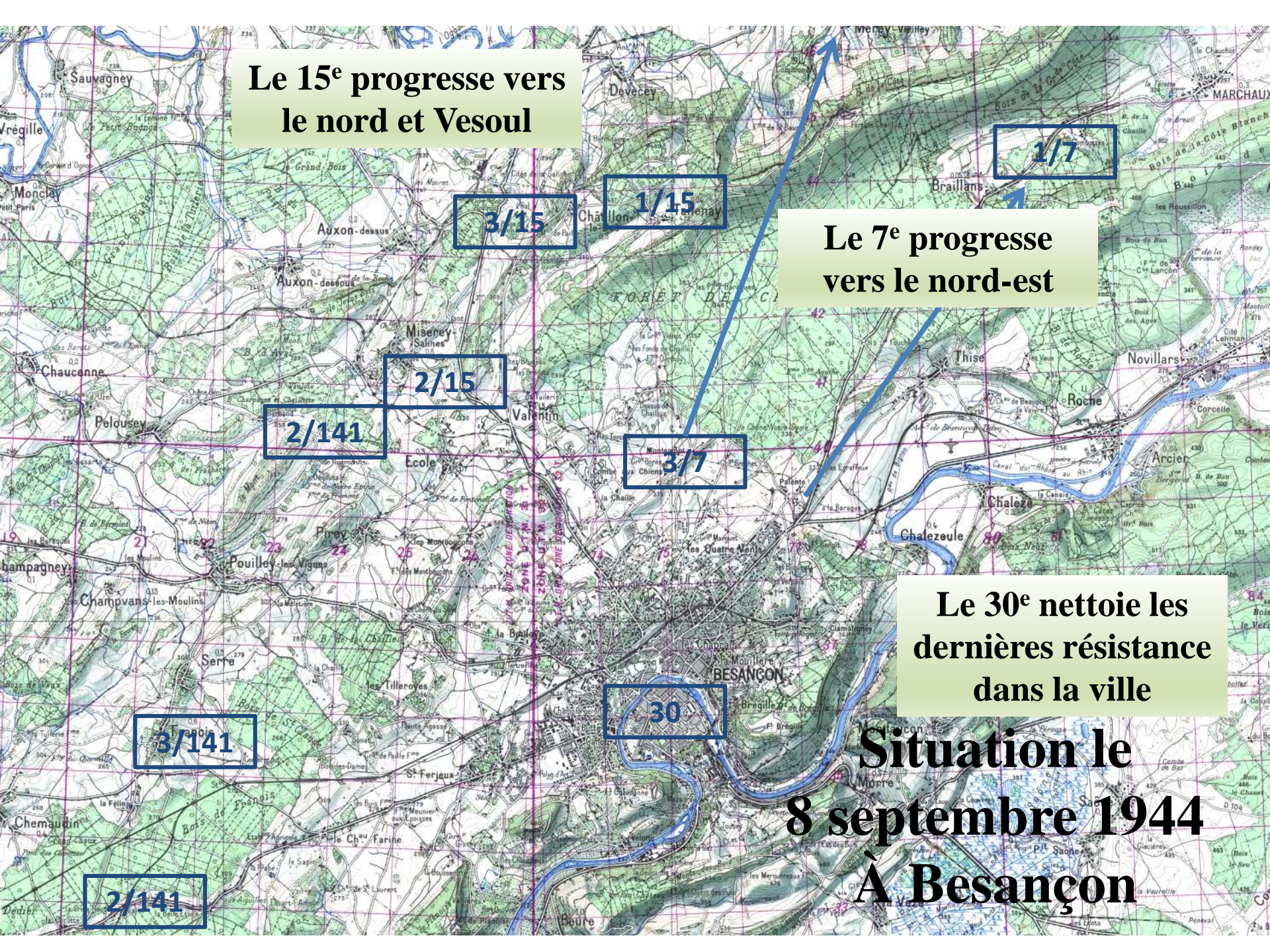


Le 15^e progresse vers le nord et Vesoul

Le 7^e progresse vers le nord-est

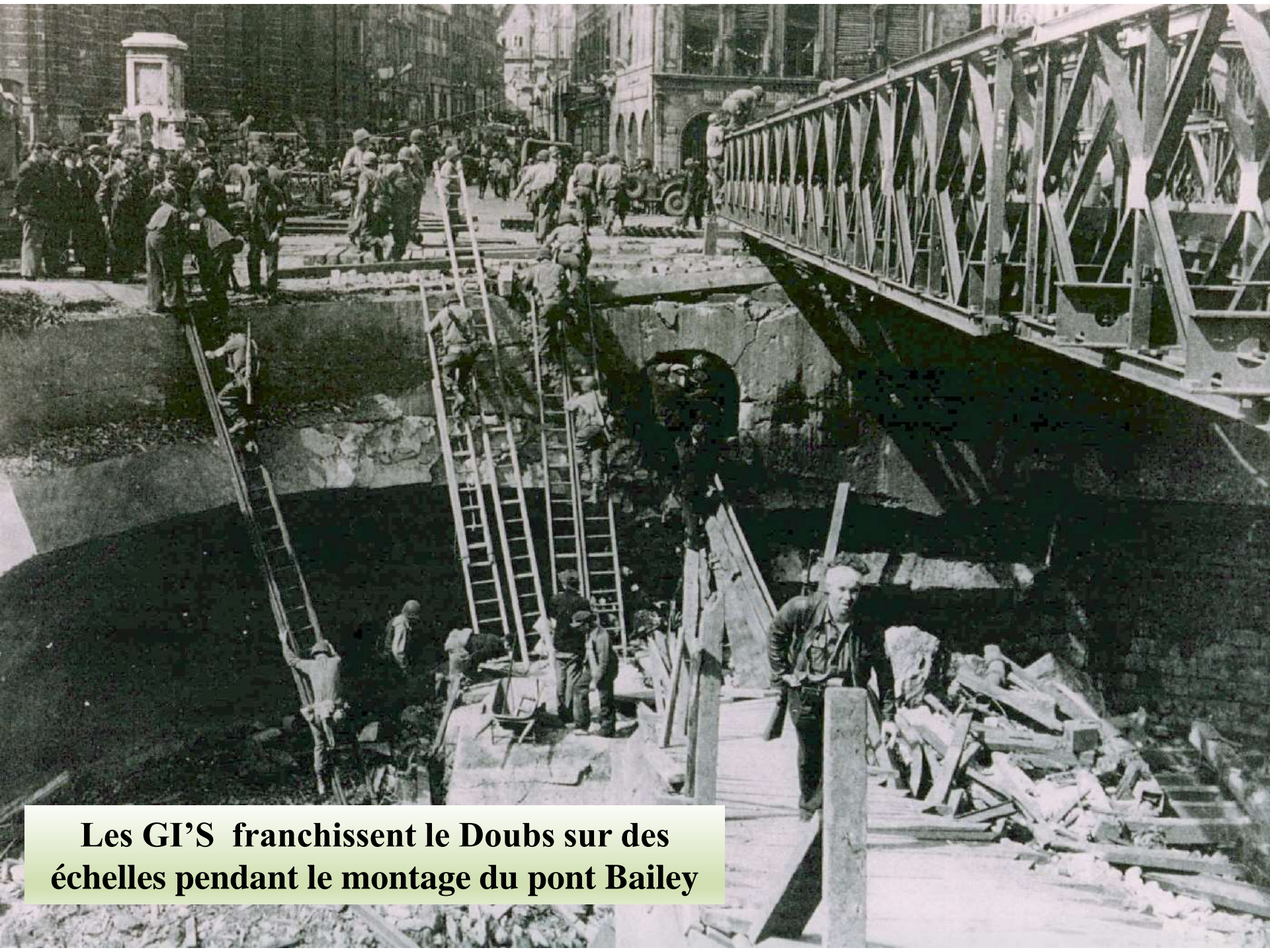
Le 30^e nettoie les dernières résistances dans la ville

**Situation le 8 septembre 1944
À Besançon**





Fantassins de la 3^{ème} division d'infanterie se reposant sur la voie ferrée près de Larnod après avoir été relevés



Les GI'S franchissent le Doubs sur des échelles pendant le montage du pont Bailey



Les chars arrivent pour franchir le Doubs depuis la côte de Morre et la rue des Granges, le pont de Taragnoz sur le canal étant coupé



MANUFACTURE DE MONT

BLANCH-GRISNAR & C

LA GRANDE
BLANCH-GRISNAR & C
MONTMAYEUR

Ce pont Bailey est accessible aux véhicules de 40 tonnes, ce qui va soulager le pont d'Avanne qui commence à donner des signes de faiblesse





N'oublions pas les FFI qui payèrent un lourd tribut à la libération de la ville

Le 8 septembre à midi Besançon fête sa libération





La libération avec ses bonheurs et ses malheurs



Le 2^e bataillon du 142^e régiment libère Pouilley Français puis se dirige vers Recologne

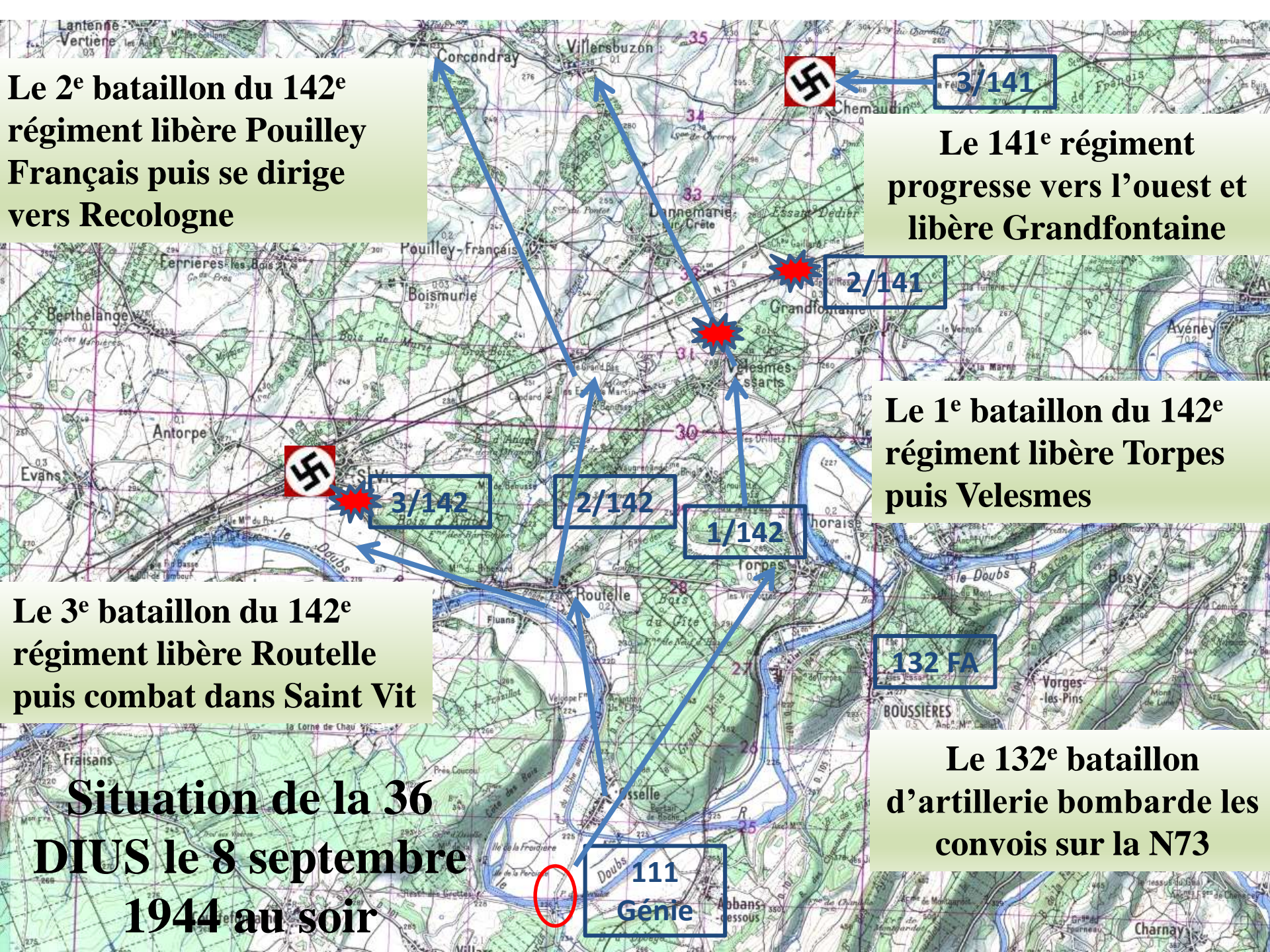
Le 141^e régiment progresse vers l'ouest et libère Grandfontaine

Le 1^e bataillon du 142^e régiment libère Torpes puis Velesmes

Le 3^e bataillon du 142^e régiment libère Routelle puis combat dans Saint Vit

Le 132^e bataillon d'artillerie bombarde les convois sur la N73

Situation de la 36 DIUS le 8 septembre 1944 au soir



Sherman du 753^{ème} bataillon de char détruit à Saint Vit le 8 septembre



Cérémonie du 9 septembre 2018

Au monument

En hommage aux soldats tués dans leur char





**Arrivée d'une
auto mitrailleuse
de reconnaissance
M8 à Torpes en
début d'après
midi le 8
septembre 1944**



© Robert GRUBER

**Briefing du commandant du 1^{er} bataillon à Torpes
avec ses commandants de compagnie**



© Robert GRUBER

36ème division 142ème régiment Infanterie

1^{er} bataillon quartier général

Velesmes Essarts

Croix des Américains



Près de cette croix est
tombé le soldat
américain
John Harmich
de la compagnie A du
1^{er} bataillon du 142^{ème}
régiment d'infanterie
victime d'un tir
d'artillerie.



Localisation du cimetière américain de Besançon

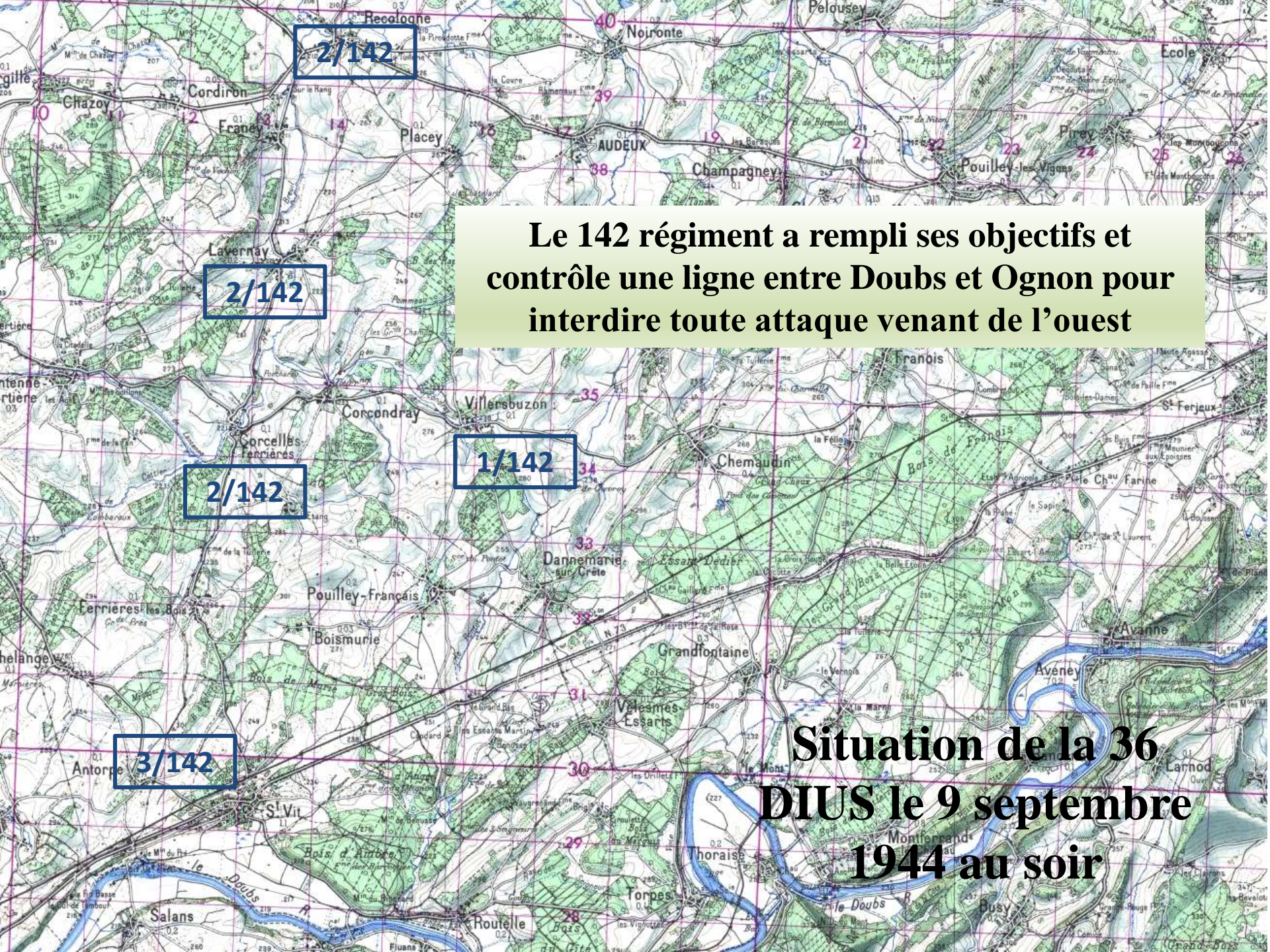
En septembre 1944 où furent enterrés

Environ 120 soldats, qui furent en octobre transférés à Saint Juan





**Préparation des corps pour
ensevelissement**



2/142

2/142

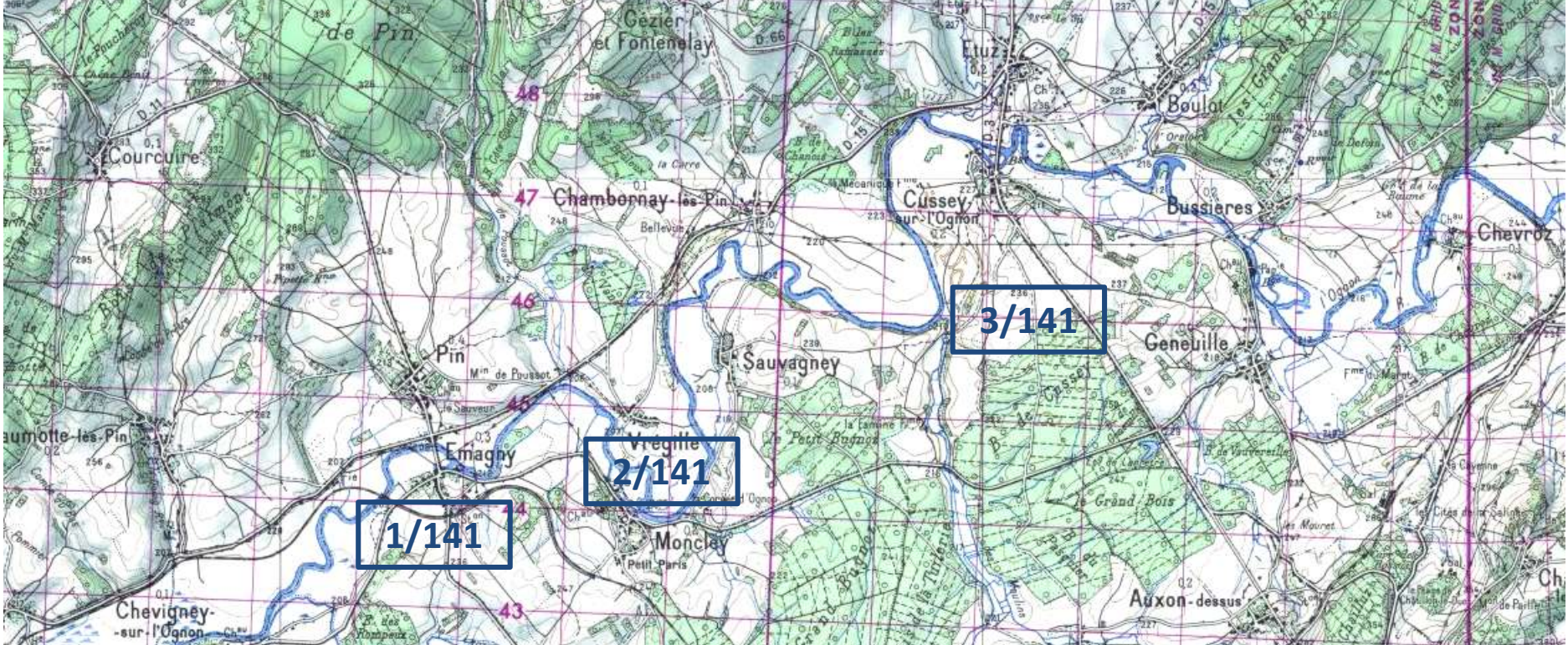
2/142

1/142

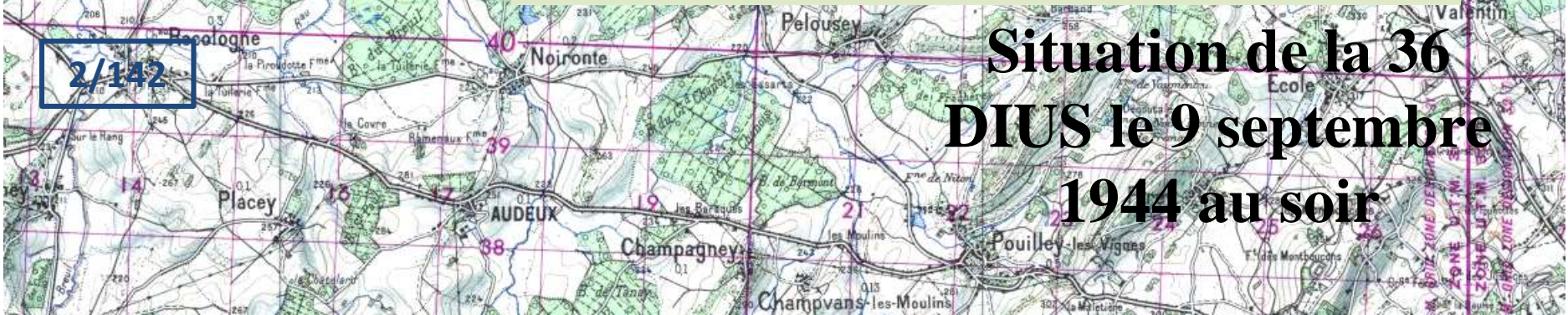
3/142

Le 142 régiment a rempli ses objectifs et contrôle une ligne entre Doubs et Ognon pour interdire toute attaque venant de l'ouest

Situation de la 36 DIUS le 9 septembre 1944 au soir

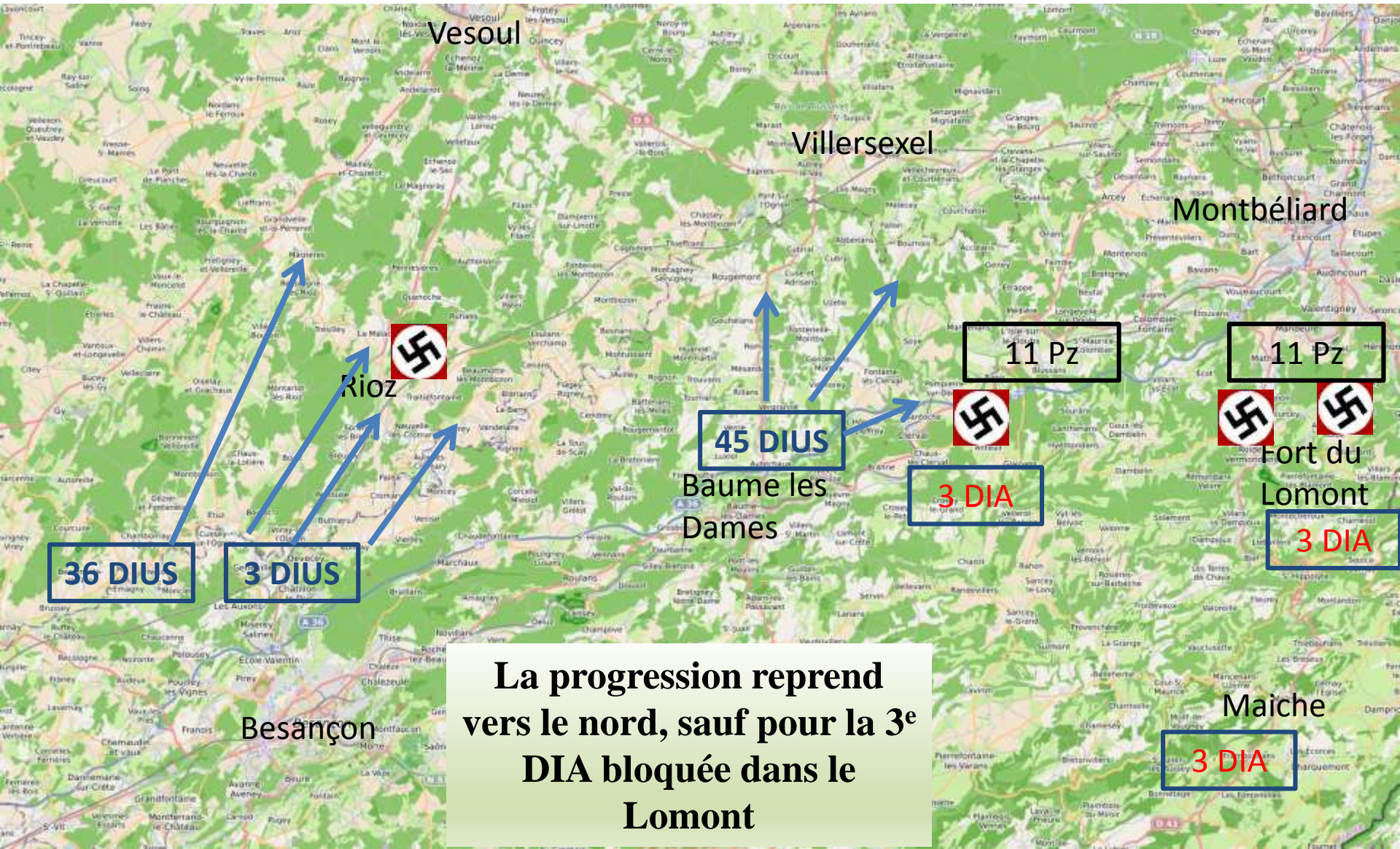


Le 141 régiment a réduit les défenses ennemies à Chemaudin et à Franois et contrôle les passages de l'Ognon pour interdire toute attaque venant de ce côté



Situation de la 36 DIUS le 9 septembre 1944 au soir

Situation générale le 10 septembre 1944



Vesoul

Villersexel

Montbéliard

Rioz

45 DIUS
Baume les Dames

11 Pz

11 Pz

Fort du Lomont

3 DIA

36 DIUS

3 DIUS

3 DIA

3 DIA

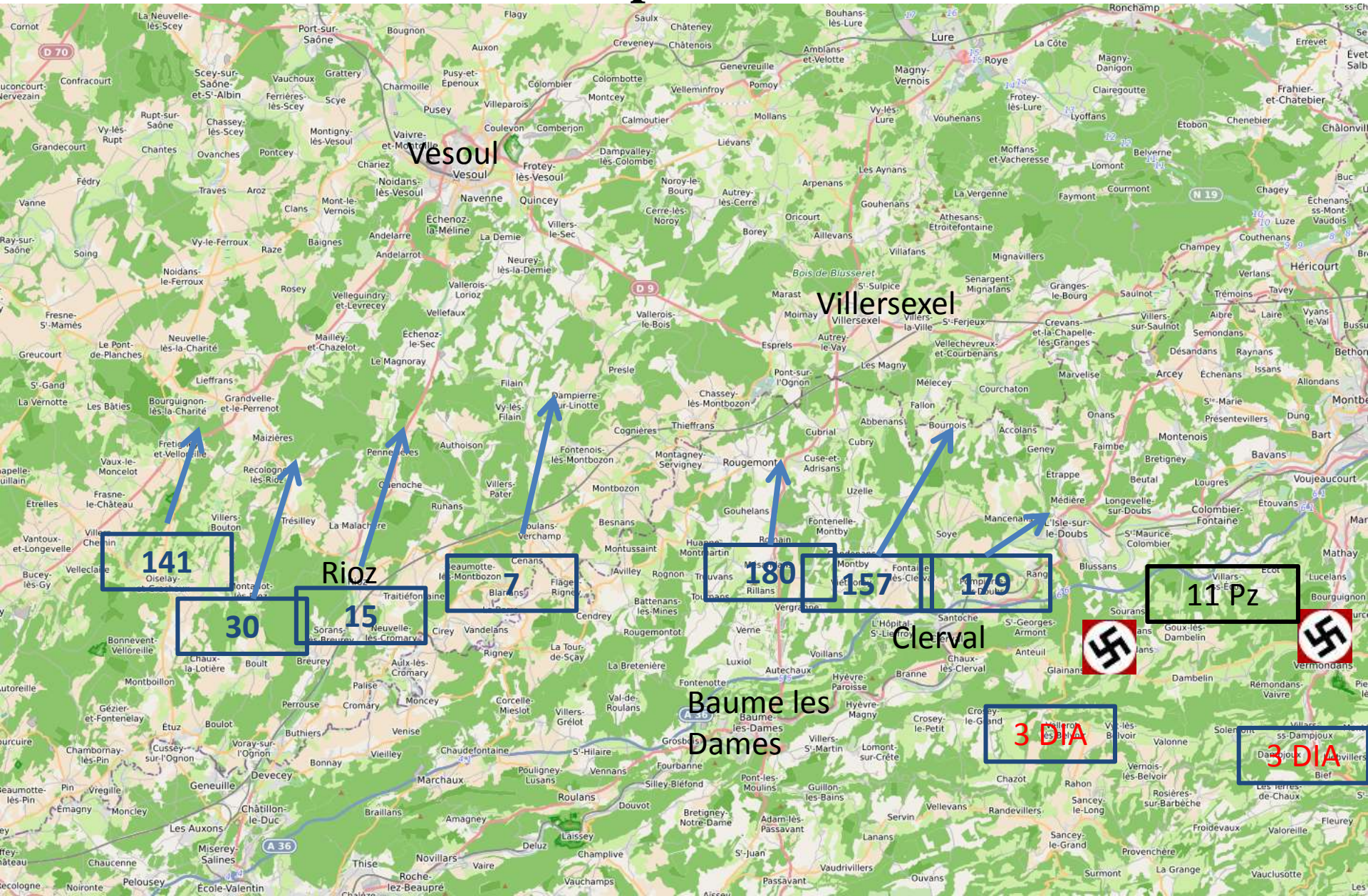
Maïche

La progression reprend vers le nord, sauf pour la 3^e DIA bloquée dans le Lomont

Besançon

3 DIA

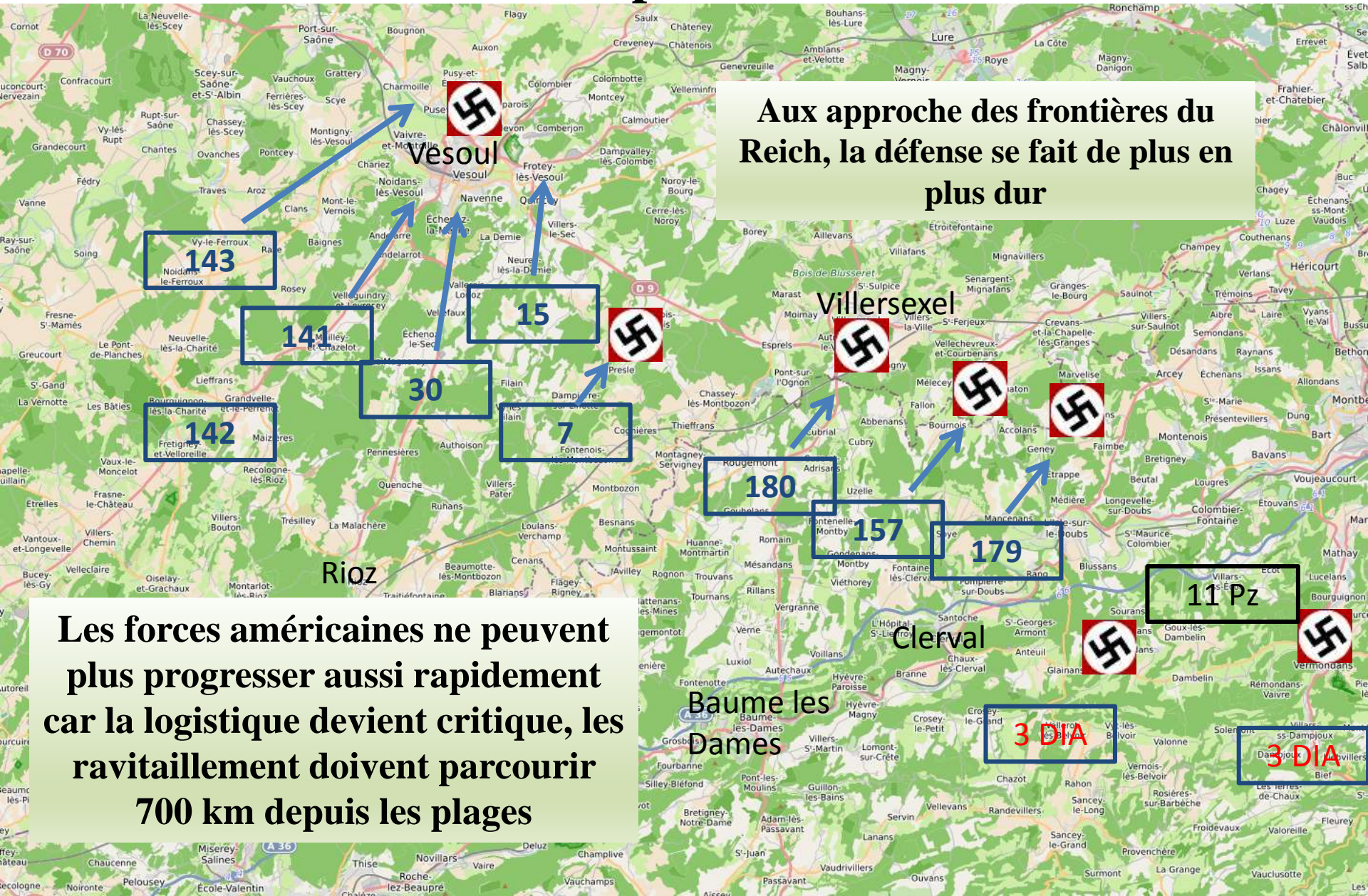
Situation générale le 11 septembre 1944



Situation générale le 12 septembre 1944

Aux approches des frontières du Reich, la défense se fait de plus en plus dur

Les forces américaines ne peuvent plus progresser aussi rapidement car la logistique devient critique, les ravitaillement doivent parcourir 700 km depuis les plages



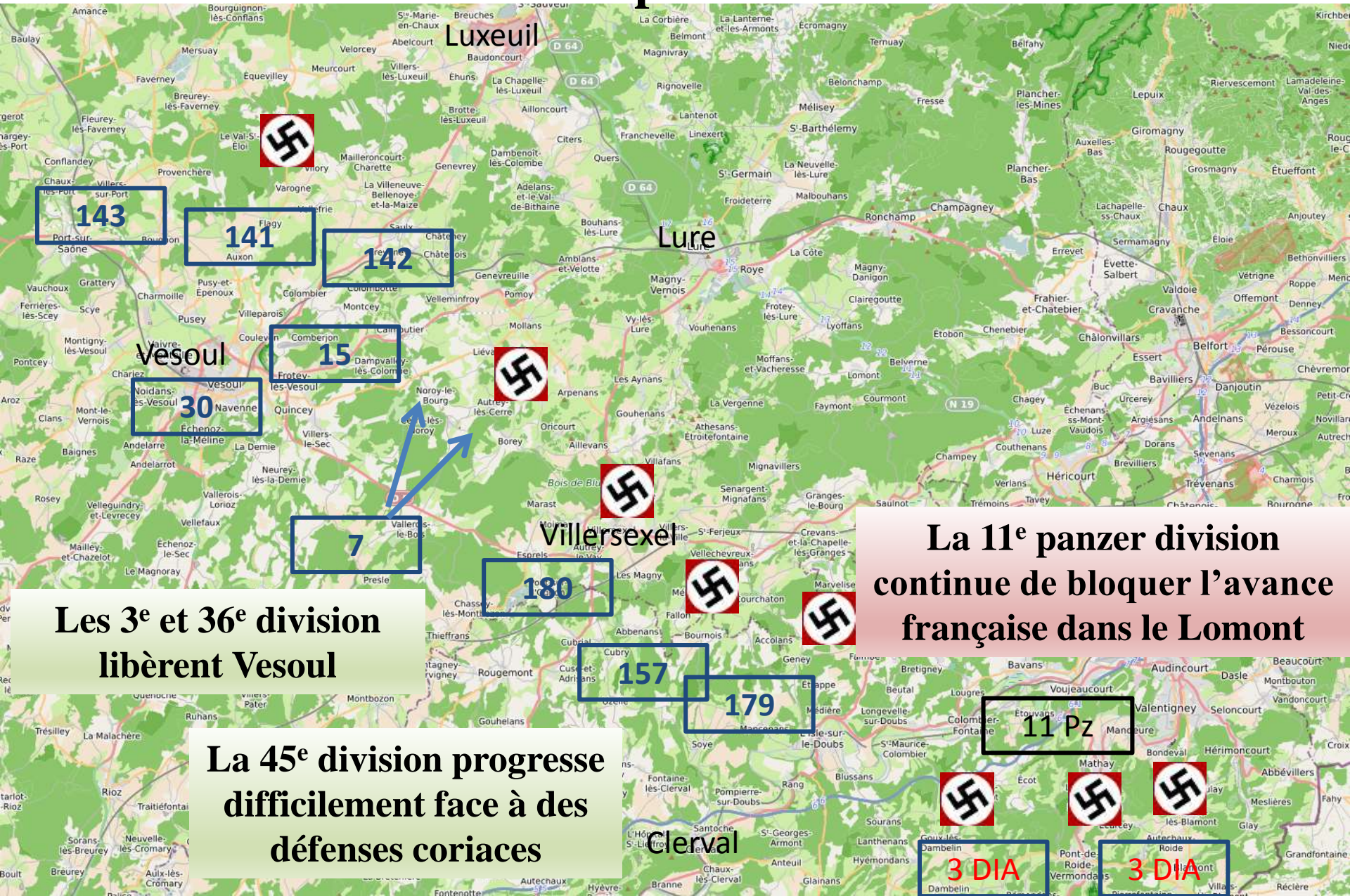
Le 12 septembre à Nod sur Seine

Jonction des forces de Provence et de Normandie



**le 1er régiment de Fusiliers Marins de la Première Division Française Libre,
l'autre le 12ème régiment de Cuirassiers de la Deuxième Division Blindée.**

Situation générale le 13 septembre 1944



Les 3^e et 36^e division
libèrent Vesoul

La 45^e division progresse
difficilement face à des
défenses coriaces

La 11^e panzer division
continue de bloquer l'avance
française dans le Lomont

Clerval

143

141

142

15

30

7

180

157

179

11 Pz

3 DIA

3 DIA

Situation générale

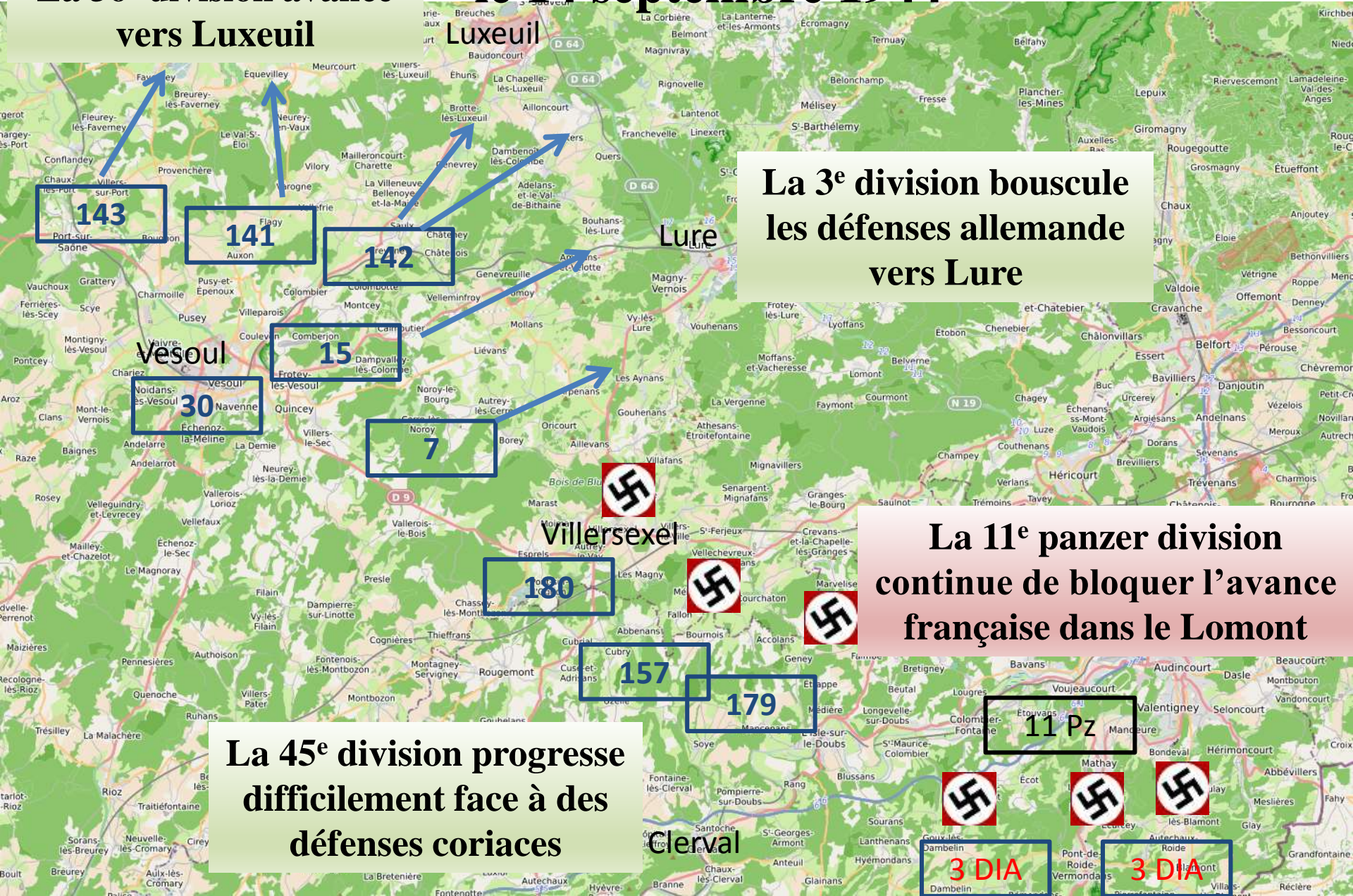
La 36^e division avance vers Luxeuil

le 14 septembre 1944

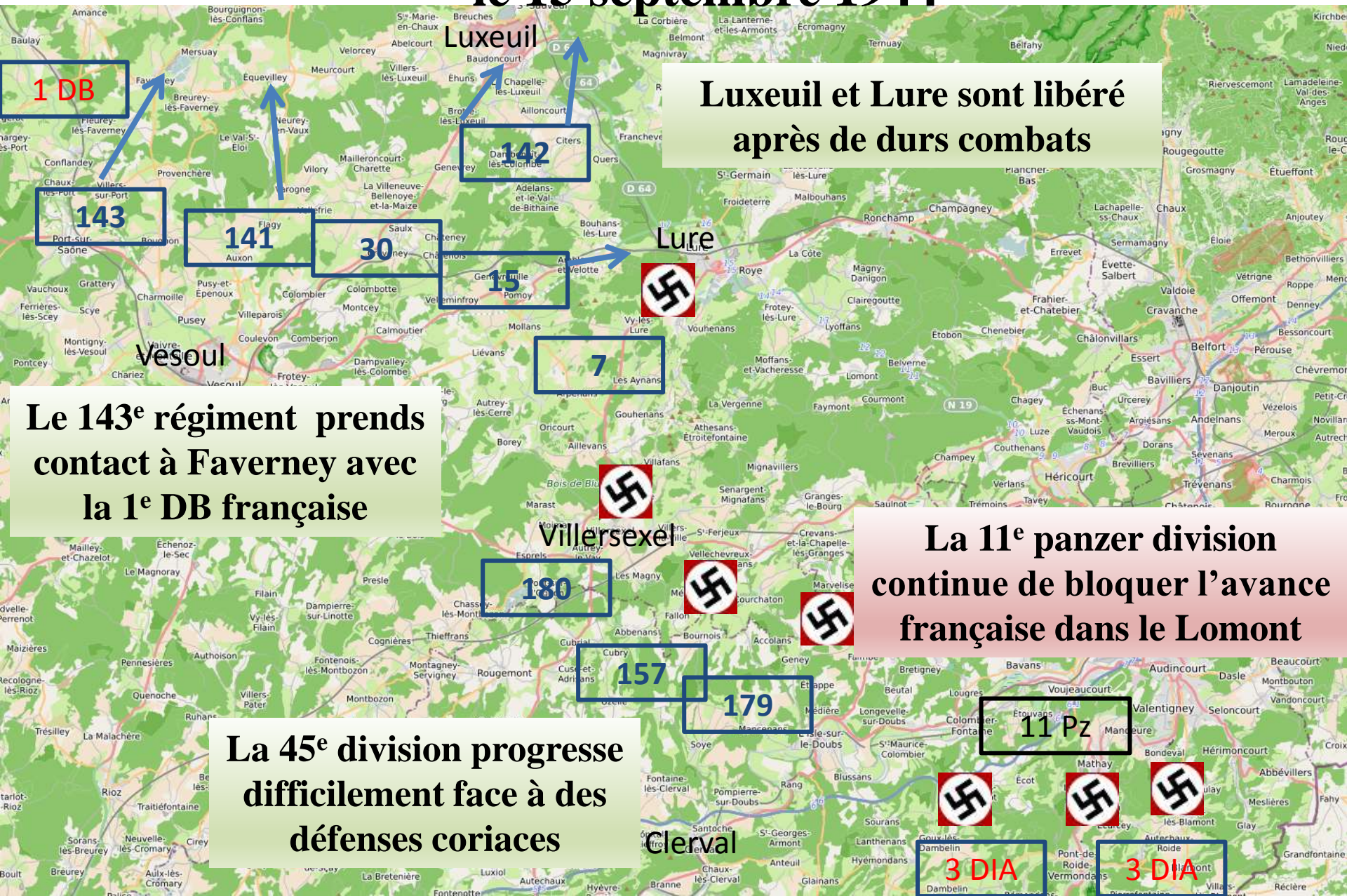
La 3^e division bouscule les défenses allemande vers Lure

La 11^e panzer division continue de bloquer l'avance française dans le Lomont

La 45^e division progresse difficilement face à des défenses coriaces



Situation générale le 15 septembre 1944



**Luxeuil et Lure sont libéré
après de durs combats**

**Le 143^e régiment prends
contact à Favorney avec
la 1^e DB française**

**La 11^e panzer division
continue de bloquer l'avance
française dans le Lomont**

**La 45^e division progresse
difficilement face à des
défenses coriaces**

Clerval

3 DIA

3 DIA



Les unités françaises vont relever face à l'est des unités américaines qui se dirigeront vers Epinal dans les Vosges
Ce sera la création de la 1^e armée française sous les ordres du général de Lattre de Tassigny
Il faudra encore de longs mois pour réapprovisionner les forces et de durs combats pour libérer Belfort le 20 novembre 1944

Bibliographie

- La deuxième guerre mondiale en Franche Comté (Robert Dutriez)**
- La libération de Besançon (article BVV 1984) (Robert Dutriez)**
- Des Francs comtois dans la résistance (Général Simonin)**
- Cartographie IGN Géoportail et Umap**
- Objectif Lomont (Pierre Bailleau)**
- Mémoire de Master sur la libération de Besançon(Gautier JACMAIRE)**
- Riviera to the Rhine (Jeffrey J Clarke)**
- From Fedala to Berchtesgaden**
- The 19^e army in southern France (1 july – 15 september 1944)**
rapport d'interrogatoire du général von Wiese
- Journaux de marche des régiments américains**